

Bedienungsanleitung für tragbare Klimageräte



Inhaltsverzeichnis

Vorsichtsmaßnahmen für die Anwendung	3
Einführung in die wichtigsten Komponenten	5
Bedienfeld - Fernbedienungspanel.....	6
Verwendung	7
Aufladen der Batterie über das Stromnetz	10
Nutzungsumgebung.....	11
Aufstellung der Zelte	11
Verbinden von Fenstern	12
Anleitung zur Installation des Kaltluftverlängerungskanals	13
Fehlersuche	13
Wartung und Reinigung	13
Packliste.....	15
Umweltcheckliste	16
Garantiekarte.....	17

Vorsichtsmaßnahmen für die Anwendung

Dieses Bedienungs- und Wartungshandbuch enthält wichtige Sicherheitshinweise zur korrekten Verwendung und Wartung des Klimageräts, um Verletzungen oder Sachschäden für den Benutzer und andere Personen zu vermeiden.



Hinweis: Dieses Symbol weist auf die Gefahr von Personen- oder Sachschäden hin.

- Das Produkt darf nur von qualifiziertem Personal gewartet oder instand gehalten werden, und es ist verboten, die internen Komponenten zu zerlegen, zu verändern, zu reparieren oder zu reinigen.
- Kinder und Personen mit mangelnden körperlichen, sensorischen oder geistigen Fähigkeiten sowie Erwachsene, welche die Inhalte dieser Anleitung nicht verstehen, dürfen dieses Produkt nicht bedienen.
- Vor der Reinigung oder anderen Wartungsarbeiten muss das Elektrogerät von der Stromversorgung getrennt werden.
- Dieses Produkt darf nicht in Bereichen installiert werden, in denen brennbare Gase vorhanden sind. Sollten sich brennbare Gase ansammeln, können sie einen Brand verursachen.
- Verdecken Sie das Netzkabel nicht mit Teppichen oder ähnlichem, verlegen Sie es nicht unter Möbeln oder anderen Geräten, verlegen Sie es nicht in Bereichen, in denen viel Verkehr herrscht, und achten Sie darauf, dass niemand darüber stolpern kann.
- Wenn Sie das Gerät im Freien verwenden, schalten Sie es bei einem Gewitter aus, um Schäden durch Blitzschlag zu vermeiden.
- Decken Sie den Luftauslass, den Lufteinlass, den Abluftauslass und den Ansauglufteinlass nicht ab, während das Gerät in Betrieb ist, und nutzen Sie den Luftauslass und den Abluftauslass nicht zum Trocknen von Gegenständen und Kleidung.
- Platzieren Sie das Gerät auf einer stabilen, ebenen Fläche, da es sonst zu Schäden oder übermäßigen Geräuschen und Vibrationen kommen kann.
- Lassen Sie das Gerät nicht fallen und beschädigen Sie es nicht.



Warnung: Dieses Symbol weist auf die Gefahr von Tod oder schweren Verletzungen hin.

- Die Installation muss in Übereinstimmung mit der Installationsanleitung durchgeführt werden. Eine unsachgemäße Installation führt unter Umständen zu Wassereintritt, Leckagen, Stromschlag oder Feuer.
- Verwenden Sie für den Einbau nur das mitgelieferte Zubehör und die vorgegebenen Teile sowie die angegebenen Werkzeuge. Bei Verwendung von nicht genormten Teilen besteht die Gefahr von Wasseraustritt, elektrischem Schlag, Feuer, Verletzungen oder Sachschäden.
- Achten Sie darauf, dass die von Ihnen verwendete Steckdose geerdet ist und die korrekte Spannung aufweist. Zur Vermeidung von Stromschlägen sollte das Netzkabel mit einem dreipoligen Schutzkontaktstecker versehen werden.
- Tauschen Sie das Netzkabel nicht ohne Genehmigung aus. Eine unsachgemäße Verwendung des Netzteils kann zu Bränden oder Stromschlägen führen.
- Sollte das Netzkabel beschädigt sein, muss es, um Gefahren zu vermeiden, durch den Hersteller, den Kundendienst oder einen Fachmann ersetzt werden.

➤ Installieren Sie das Klimagerät nicht in einem feuchten Raum, wie z. B. einem Badezimmer oder einer Waschküche, da es sonst zu Kurzschlüssen in den elektrischen Komponenten kommen kann.

➤ Zur Verringerung der Brand- und Stromschlaggefahr darf dieses Klimagerät nicht mit einem elektronischen Drehzahlregler verwendet werden.

Vorsichtsmaßnahmen bei fluorierten Gasen

➤ Dieses Klimagerät besteht aus einer geschlossenen Einheit, welche fluorhaltiges Gas enthält. Informationen zur spezifischen Gasart und -menge finden Sie auf dem betreffenden Etikett des Geräts.

➤ Dieses Gerät unterstützt den Benutzer nicht dabei, das Kältemittel selbst einzufüllen.

➤ Die Wartung oder Reparatur dieses Geräts darf nur von einem zertifizierten Techniker durchgeführt werden.

➤ Das Gerät muss gemäß den örtlichen Entsorgungsvorschriften entsorgt werden, und das Netzkabel muss vor der Entsorgung entfernt werden, um ein erneutes Aufstellen des Geräts zu verhindern.

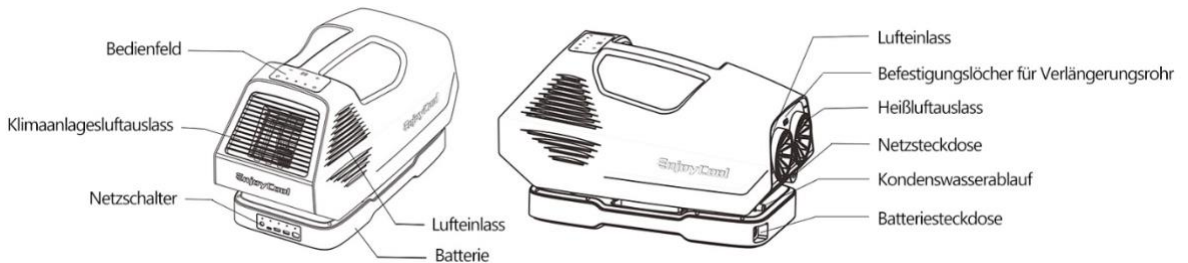
Hinweis

Alle Abbildungen in dieser Broschüre dienen nur als Referenz und Ihr Klimagerät kann je nach Modell geringfügig abweichen.

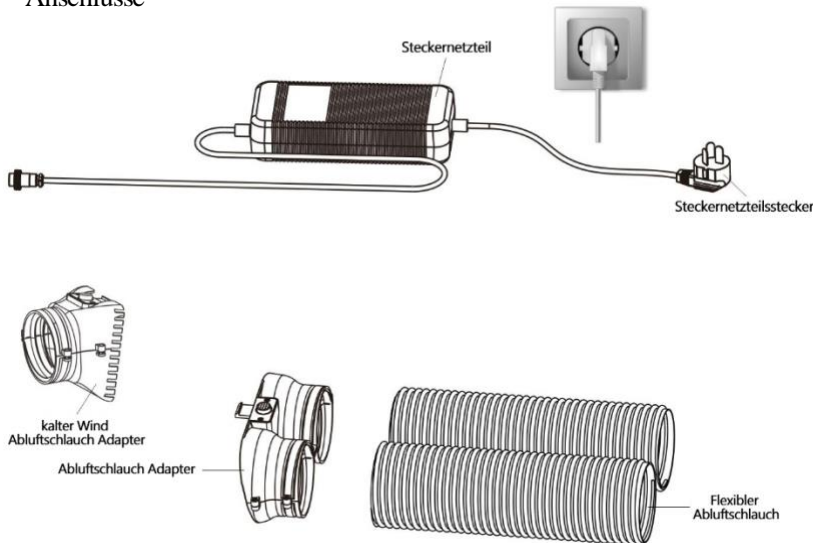
Einführung in die wichtigsten Komponenten

Dieses Produkt verfügt über einen neuen 24-V-Hochleistungskompressor, ein neues Abgassystem mit zwei Rohren und einen klassischen Tragegriff für eine leichte Mobilität. Dank eines speziellen Akkus beträgt die maximale Dauerbetriebszeit bei hohen Frequenzen etwa 5 Stunden.

● Hauptgerät



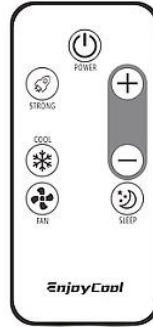
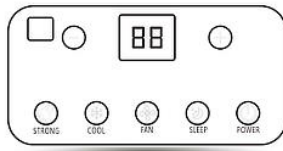
● Anschlüsse



Design und normspezifische Hinweise

- Hinweise zum Design: Zur Gewährleistung einer optimalen Produktfunktion können die technischen Daten des Geräts und der Fernbedienung ohne vorherige Ankündigung geändert werden.
- Informationen zur Energiebilanz: Die Energiebilanz dieses Geräts bezieht sich auf die Verwendung eines verlängerten Abgasrohrs.
- Die in diesem Handbuch gezeigten Batterien sind separat erhältlich. Die maximalen Betriebszeiten dienen nur als Referenz und wurden unter Versuchsbedingungen gemessen.
- Dieses Produkt verfügt bereits über eine Reihe von Ansaug- und Auspuffrohren. Sollte ein längeres Auspuffrohr erforderlich sein, wenden Sie sich bitte an Ihren Händler, um Einzelheiten zu erfahren.

Bedienfeld - Fernbedienungspanel



POWER Einschalttaste

- Zum Einschalten drücken Sie diese Taste einmal und zum Ausschalten 3 Sekunden lang, sofern Sie das Gerät über das Bedienfeld bei eingeschalteter Stromversorgung bedienen.
- Falls Sie das Gerät bei eingeschalteter Stromversorgung über die Fernbedienung bedienen, drücken Sie diese Taste einmal zum Einschalten und einmal zum Ausschalten.



COOL Kühlmodus

- Die Standardeinstellung ist 22°C/72°F bei eingeschalteter Kühlluft.
- In anderen Modi drücken Sie diese Taste, um den Kühlmodus aufzurufen.



STRONG Taste für den Powermodus

- Durch Drücken der "Power"-Taste schaltet das Klimagerät in den Power-Modus und die Klimaanlage arbeitet mit voller Leistung.



+ Taste

- Zum Erhöhen der Temperatureinstellung drücken Sie "+", um die Temperatur um 1°C zu erhöhen (max. 31°C), nicht im Power-Modus.



-Taste

- Zum Absenken der Temperatureinstellung drücken Sie die Taste "-", um die Temperatur um 1°C (16°C Min.) zu senken, nicht im Power-Modus.



FAN Windgeschwindigkeitstaste

- Drei verschiedene Betriebsmodi (F1 starker Modus, F2 mittlerer Modus, F3 schwacher Modus) im Kühlbetrieb mit Hilfe der Taste "Luftgeschwindigkeit" um die Frequenz und Luftgeschwindigkeit zu ändern.
- Im Stromsparmodus und im Ruhemodus weiterhin verfügbar. Durch einfaches Ändern der Luftgeschwindigkeit wechseln die Modi automatisch in 3 einstellbare Luftgeschwindigkeiten.



SLEEP Schlafmodus-Taste

- Drücken Sie die Taste "Sleep", um das Klimagerät in den Schlafmodus zu versetzen; dadurch arbeitet das Klimagerät mit geringer Last.

Verwendung von Fernbedienungsbatterien



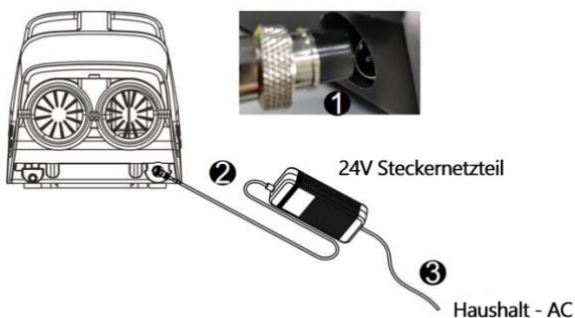
Verwendung

Kann mit dem Original-Netzteil oder einer separaten Batterie betrieben werden

Technische Daten des Adapters: Eingangsspannung: AC100-240V~50-60Hz, Ausgangsspannung: DC24V, Leistung: 240 W



- Stromversorgung über Adapter:

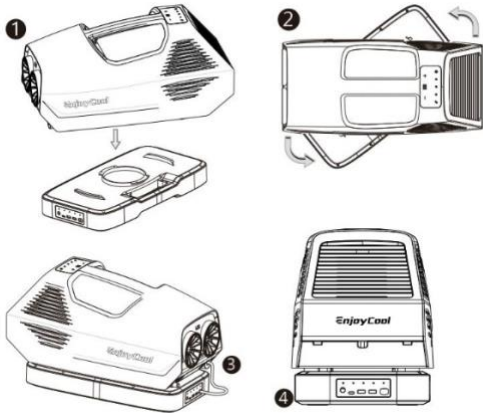


① Stromanschluss der Klimaanlage → ② Netzteil → ③ Haushaltsstrom 100-240V (50-60Hz)

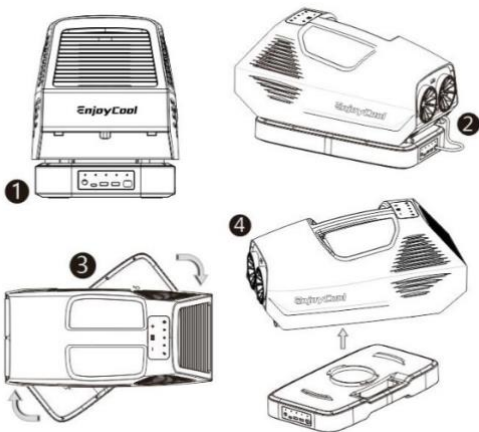
Hinweis: Benutzen Sie nur den vom Originalhersteller gelieferten Adapter, keine Adapter von Drittanbietern (zur Vermeidung unnötiger elektrischer Gefahren).

● Batteriebetrieb:

Schema der Batterieverbinding: ① Ausrichten → ② In feste Position drehen → Verkabelung (Verbindung der Batterie mit der Klimaanlage über das Stromkabel) → ④ Einschalten der Batterie.



Schema zum Entfernen der Batterie: ① Schalten Sie den Batterieschalter aus → ② Entfernen Sie das Netzkabel → ③ Umdrehen → ④ Entfernen.

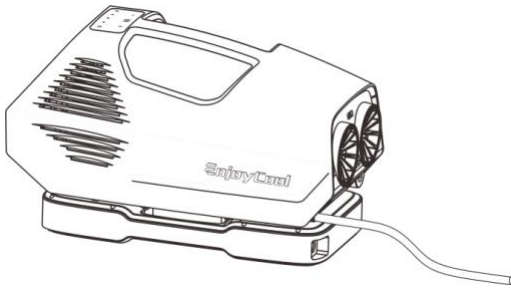


● Zubehöranchlüsse

1. Anschluss des Abflusses

Die Armaturen werden an den Anschlussablauf angeschlossen

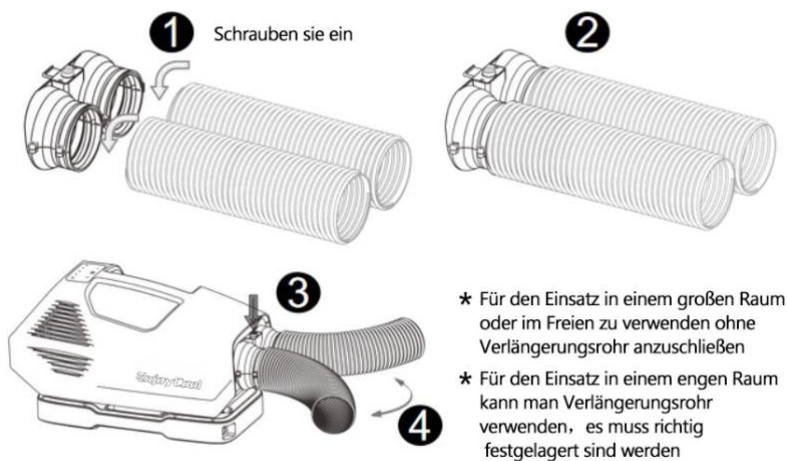
Das Gerät wandelt das gasförmige Wasser in der Luft in Flüssigkeit um, genauso wie eine herkömmliche Klimaanlage, und es bedient sich der Schwerkraft, um das erzeugte Wasser aufzufangen und abzuleiten. Im Inneren des Geräts kann es das Kondensat je nach Luftfeuchtigkeit etwa 1-2 Stunden lang speichern.



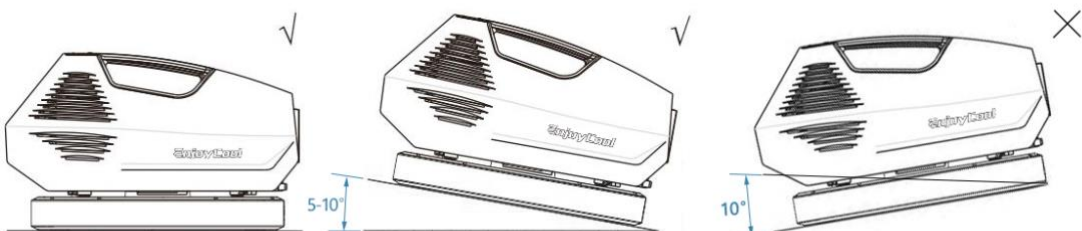
Verbinden Sie den Abflussschlauch mit der Abflussöffnung. Legen Sie das offene Ende des Schlauches direkt in den Abfluss des Kellers oder in einen anderen Behälter. Stellen Sie sicher, dass der Abflussschlauch so platziert wird, dass er nicht mit der Stromversorgung in Berührung kommt. Achten Sie darauf, dass der Schlauch sicher angeschlossen ist, keine Lecks aufweist und nicht geknickt ist.

Stecken Sie das Ende des Schlauchs in den Abflussbereich und achten Sie darauf, dass das Ende des Schlauchs nach unten zeigt, damit das Wasser ungehindert fließen kann. Bei Arbeiten oder Handhabung nicht nach vorne oder zur Seite lehnen, da sonst Wasser an der Vorderseite oder den Seiten austreten kann.

2. Anschluss des Verlängerungsrohrs



- Achten Sie darauf, dass das Gerät während des Gebrauchs waagrecht bleibt. Am besten ist es, das Gerät um 5-10 Grad nach hinten zu kippen, nicht nach vorne oder nach links oder rechts, da andernfalls Kondensat an der Vorderseite und am Boden des Geräts austreten kann.

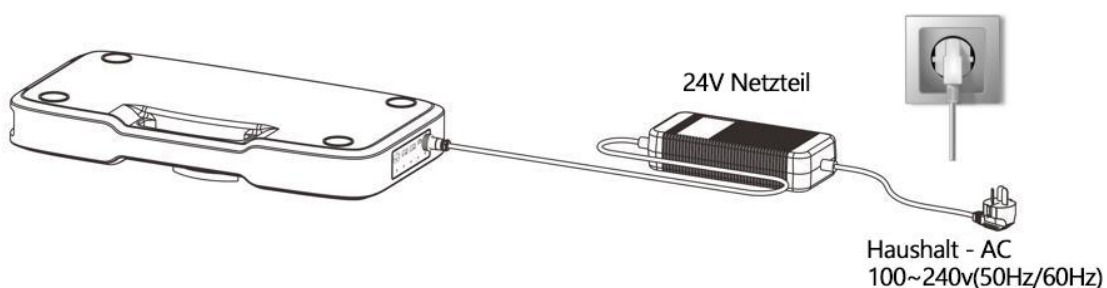


- Bewegen Sie das Klimagerät nicht direkt nach dem Gebrauch. Kippen Sie die Klimaanlage langsam um 30 Grad nach hinten, um zu gewährleisten, dass das in der Klimaanlage verbliebene Wasser

abgelassen wird. Hinweis: Falls aufgrund einer ungeeigneten Platzierung Wasser austritt, wischen Sie dieses einfach ab oder lassen Sie es auf natürliche Weise abkühlen, dies wird die Leistung des Geräts nicht beeinträchtigen.



Aufladen der Batterie über das Stromnetz



Batteriesteckdose ➡ Steckernetzteilsstecker ➡ Haushalt - AC

Ladestatus der Batterie

LED1	LED2	LED3	LED4	LED5	Versorgung mit Strom
☀	○	○	○	○	0%-20%
☀	☀	○	○	○	20%-40%
☀	☀	☀	○	○	40%-60%
☀	☀	☀	☀	○	60%-80%

☀	☀	☀	☀	☀	☀	Vollständig aufgeladen
---	---	---	---	---	---	---------------------------

- Wir übernehmen keine Verantwortung für die Folgen des Aufladens mit einem anderen Ladegerät als dem vom Originalhersteller gelieferten.
- Wenn die Batteriestandsanzeige vollständig leuchtet, ist der Akku vollständig geladen.
- Die in diesem Handbuch gezeigten Batterien müssen separat erworben werden (zur Vermeidung ungewollter elektrischer Unfälle wird empfohlen, dass Sie die Batterien bei Ihrem Händler kaufen).

Nutzungsumgebung

Der Aufstellungsort sollte die folgenden Anforderungen erfüllen:

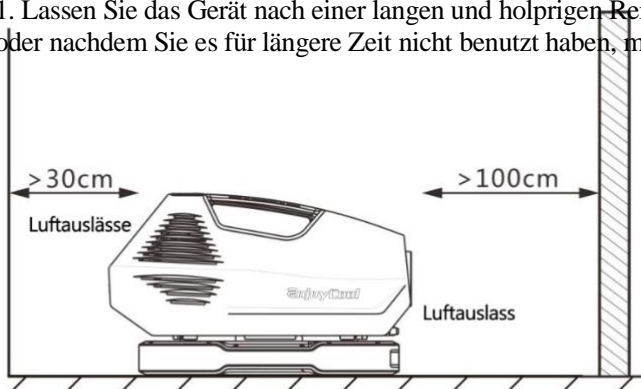
- Um Lärm und Vibrationen zu vermeiden, sollte das Gerät auf einer ebenen Fläche aufgestellt werden.
- Beachten Sie, dass der Luftauslass des Geräts >30 cm von Wänden oder Hindernissen und der Abluftauslass >100 cm von Wänden oder Hindernissen entfernt ist, um einen ausreichenden Abstand zu gewährleisten.
- Decken Sie den Luftauslass, den Abluftauslass oder die Steckdose des Geräts nicht ab, da dies zu Schäden am Gerät führen kann.
- Die Verwendung des Geräts über das Netzteil erfordert die Installation in der Nähe eines geerdeten Steckers.
- Die Entwässerungsfläche muss zugänglich sein.

Sicherheit im elektrischen Umfeld

Sollten Sie das Gerät bei regnerischem Wetter im Freien benutzen, so beachten Sie bitte besonders, dass das Gerät und die Batterien nicht nass werden und dass die Luftein- und -auslässe offen und frei von Fremdkörpern sind.

Tipp:

1. Lassen Sie das Gerät nach einer langen und holprigen Reise, bevor Sie es zum ersten Mal einschalten oder nachdem Sie es für längere Zeit nicht benutzt haben, mehr als 30 Minuten stehen.



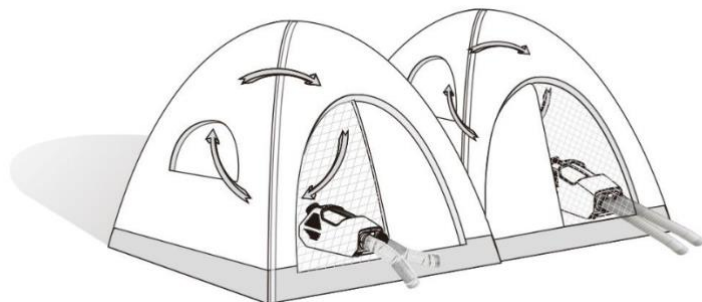
Aufstellung der Zelte

Normales Zelt / Zelt mit Klimatisierungsöffnung

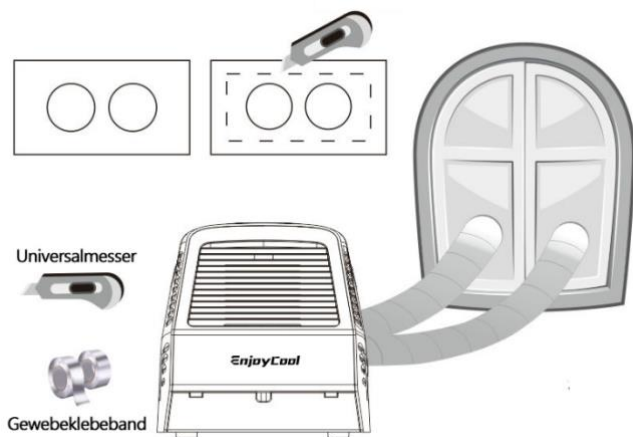
Empfohlen:

- Auf die Isolierung des Zeltens achten, falls das Zelt schlecht isoliert ist, decken Sie dieses mit einem Isoliervlies ab
- Auf Dichtigkeit achten, falls das Zelt Lüftungslöcher hat, schließen oder abdecken
- Sorgen Sie für Schatten, Sie können das Zelt mit einem Vordach oder ähnlichem abdecken.
- Bei größeren Zelten sollte eine Klimaanlage eingebaut werden, falls diese außer Reichweite ist.
- Oder Sie schaffen einen kleinen Kühlraum im Zelt mit einer Stoffwand.

Im Campingzelt aufzustellen



Verbinden von Fenstern



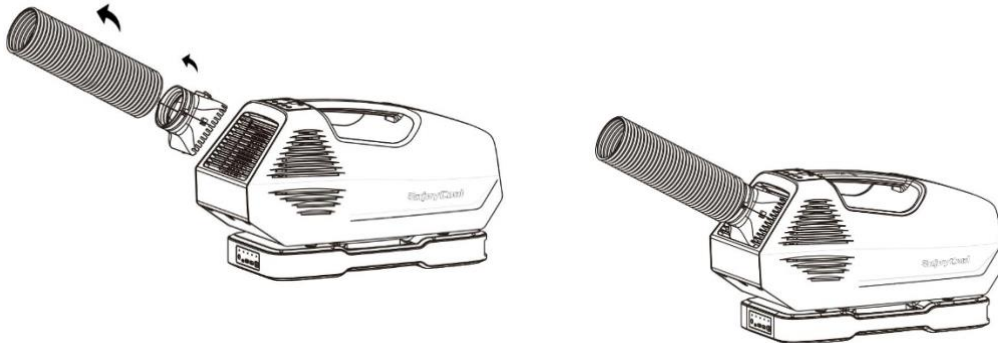
Schneiden Sie mit einem Bastelmesser zwei Löcher mit einem Durchmesser von 8 cm in ein der Größe des Fensters entsprechendes Stück Perlwatte, wobei der Abstand zwischen den Löchern etwa 12 cm betragen sollte. Schließen Sie das Fenster und stecken Sie die beiden Abluftrohre der Klimaanlage in die beiden runden Löcher.

Hinweis auf die Anordnung der Abgasrohre:

- Zur Gewährleistung einer einwandfreien Funktion darf der Schlauch weder überdehnt noch geknickt werden.
- Stellen Sie sicher, dass im Bereich des Abgasschlauchauslasses (innerhalb von 500 mm) frei von Hindernissen ist, um eine ordnungsgemäße Funktion des Abgassystems zu gewährleisten.
- Alle Abbildungen in diesem Handbuch dienen nur der Veranschaulichung. Die Form Ihres Klimagerätes kann geringfügig abweichen und die tatsächliche Form wird maßgeblich sein.

Anleitung zur Installation des Kaltluftverlängerungskanals

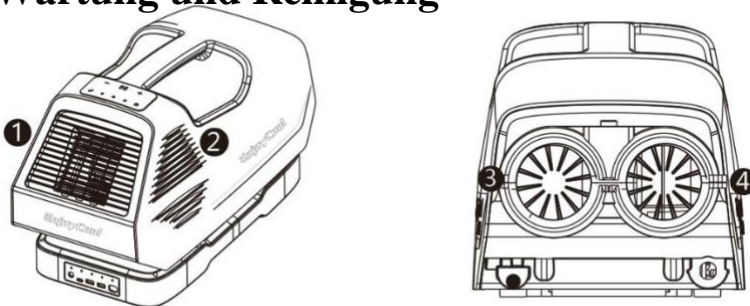
- Bei beengten Platzverhältnissen, z. B. in der Fahrerkabine, kann dieses Zubehörteil verwendet werden, um kalte Luft an den gewünschten Ort zu leiten. Drücken Sie beim Einstellen der Position des Kaltluftverlängerungskanals mit einer Hand auf dessen Anschlussstück.



Fehlersuche

Fehlerzustände	Code der digitalen Anzeige
Ausfall des Innentempersensors	E1
Kommunikationsfehler zwischen Hauptplatine und Anzeigeplatine	E3
Unterspannungsschutz	LO
Überspannungsschutz	HI

Wartung und Reinigung



- Schalten Sie das Gerät vor der Reinigung und Wartung grundsätzlich aus und trennen Sie es vom Stromnetz.

*Verwenden Sie zur Reinigung des Geräts keine brennbaren Flüssigkeiten oder Chemikalien und lassen Sie auf keinen Fall Wasser zum Spülen des Geräts zu, da es dadurch zu einer Gefährdung durch Elektrizität kommen kann.

*Falls die Stromversorgung während des Reinigungsvorgangs beschädigt wird, darf das Gerät nicht weiter betrieben werden.

*Reinigen Sie das Gehäuse mit einem weichen, trockenen Tuch oder mit einem mit neutralen Reinigungsmittel angefeuchteten Tuch. Reinigen Sie regelmäßig ① den Kaltluftauslass, ② den Lufteinlass, ③ den ④ Heißluftauslass.

● **Wartung nach jedem Gebrauch und vor der Lagerung:**

*Nach dem Gebrauch kippen Sie das Gerät 15 bis 20 Minuten lang nach hinten, damit das Wasser aus der Wasserauffangschale abläuft.

*Nach dem Entleeren lassen Sie das Gerät 12 Stunden lang in einem warmen Raum im Ventilatorbetrieb laufen, um es zu trocknen und Schimmel zu vermeiden. Schalten Sie anschließend das Gerät aus und trennen Sie es vom Stromnetz.

● Sollten Sie dieses Produkt über einen längeren Zeitraum nicht verwenden, bewahren Sie es bitte an einem sicheren Ort auf.

- ◇ Lehnen Sie das Gerät 30 bis 60 Minuten lang zurück, um das Wasser aus der Wasserauffangschale ablaufen zu lassen.
- ◇ Lassen Sie das Gerät nach dem Ablassen des Wassers 12 Stunden lang im Gebläsebetrieb in einem warmen Raum laufen, damit es trocknen kann und kein Schimmel entsteht.
- ◇ Falls das Gerät längere Zeit nicht benutzt wird, trennen Sie die Batterien und das Netzkabel vom Hauptgerät und entfernen Sie das Verlängerungsrohr, den Ablassschlauch, den Adapter, das Anschlussstück des Kaltluftverlängerungsrohrs und das Anschlussstück des Abluftrohrs, geben es in die Verpackung und lagern Sie es an einem kühlen, trockenen Ort, an dem es vor direkter Sonneneinstrahlung und Feuchtigkeit geschützt ist.

Packliste

Seriennummer	Bilder	Bezeichnung	Anzahl
1		Klimaanlage Hauptgerät	1
2		24V240W Netzadapter	1
3		80cm Abflussrohr	1
4		Verlängerungsrohre	3
5		Kaltluft-Verlängerungskanal-Anschlussstück	1
6		Erweiterungsstecker	1
7		Fernbedienung	1
8		Gebrauchsanweisung	1

Umweltcheckliste

Bezeichnung des Teils	Schadstoffe					
	Blei (Pb)	Kadmium (Cd)	Quecksilber (Hg)	Hexavalentes Chrom (Cr+6)	Polybromierte Biphenyle (PBBS)	Polybromierte Diphenylether (PBDE)
Kompressoren und Zubehör	X	○	X	○	○	○
Rohrleitungen und Ventile	X	○	○	○	○	○
Motoren	X	○	○	○	○	○
Stromkabel/Steckverbinder	○	○	○	○	○	○
Gummiteile	○	○	○	○	○	○
Netzadapter	X	○	○	○	○	○
Fernbedienungen	○	○	○	○	○	○
Andere Kunststoffteile	○	○	○	○	○	○

Diese Tabelle wurde entsprechend den Bestimmungen von SJ/T11364 erstellt.

○: bedeutet, dass der Gehalt des gefährlichen Stoffes in allen homogenen Materialien des Bauteils unter dem in GB/T26572 festgelegten Grenzwert liegt.

X: bedeutet, dass der Gehalt des gefährlichen Stoffes in mindestens einem homogenen Material des Bauteils den in GB/T26572 festgelegten Grenzwert überschreitet. Allerdings ist es beim gegenwärtigen Stand der Technik äußerst schwierig, die Bauteile völlig frei von diesen Schadstoffen zu machen, wobei die Konstruktion im Zuge des technologischen Fortschritts schrittweise verbessert werden wird.

Garantiekarte

Produktbezeichnung		Kaufdatum		Händler (Unterschrift)	
Modellnummer					
Name des Benutzers					
Kontaktnummer					
Kontaktadresse					
Beschreibung des Fehlers				Reparaturdatum	
				Wartungspersonal	
Beschreibung des Fehlers				Reparaturdatum	
				Wartungspersonal	

Achten Sie bitte darauf, dass das Kaufdatum ausgefüllt und abgestempelt ist, damit Sie Ihre Rechte wahrnehmen können; falls nicht abgestempelt und datiert, bewahren Sie bitte die Originalrechnung auf. Garantiepolitik

1. Sollten unsere Produkte während des Gebrauchs ausfallen, wenden Sie sich bitte schnellstmöglich an Ihren Händler vor Ort oder an unser Unternehmen.
2. Garantiezeitraum: die Produktgarantie beträgt ein Jahr (vorbehaltlich des Datums der Kaufrechnung), wird innerhalb der Garantiezeit, das Versagen durch die Fachleute des Unternehmens bestätigt werden, dass der Fehler nicht durch den Benutzer verursacht wurde, bietet das Unternehmen kostenlose Reparatur, und Ersatzgeräte an. Die mit der Reparatur verbundenen Porto- und Transportkosten sind vom Nutzer zu tragen.
3. Fehler, welche aufgrund der folgenden Umstände auftreten, werden nicht kostenlos repariert, selbst wenn sie innerhalb der Garantiezeit liegen:
 - (1) Ausfall oder Beschädigung durch Unfall oder vom Menschen verursachte Katastrophen.
 - (2) Fehlfunktionen oder Schäden, welche durch unsachgemäße Verwendung oder Handhabung, Stöße oder abnormale Spannung verursacht wurden.
 - (3) Ausfälle oder Schäden, welche durch unbefugte Veränderungen am Produkt oder durch eigene Demontage und Wartung verursacht wurden.
4. Der Umfang dieser Garantie erstreckt sich nicht auf Beschädigungen oder den Verlust des Äußeren des Produkts und der Begleitprodukte, Verbrauchsmaterialien und des entsprechenden Zubehörs (Verpackungsmaterial, Handbücher usw.).
5. Die Garantiekarte gilt nur für die Verwendung in China (außer Hongkong, Macau und Taiwan).
6. Die Garantiekarte darf nicht verändert, gefälscht usw. werden.